

SSK® 磁王

SSK® 磁王

[Http://www.ssk.cn](http://www.ssk.cn)

指纹硬盘盒使用说明书
指紋硬盤盒使用說明書
Fingerprint Identify
Hard Disk Case

大乘科技有限公司
Szbroad Technology Co.,Ltd

目录

1. 前言
2. 包装清单
3. 硬盘盒的组装
4. 系统需求
5. 指纹加密功能
 - 5.1 设备的初始化
 - 5.2 注册指纹
 - 5.3 硬盘分区
 - 5.4 加密盘的使用
6. 技术规格
7. 技术支持和服务

1. 前言

感谢您购买SSK硬盘盒系列产品。这一系列产品向您展示了一种安全方便的全新的储存观念。我们很高兴能为您提供最好的移动储存设备解决方案，提高PC系统或MAC系统数据存储的可靠性。使用此产品前，请仔细阅读本手册，以便正确的使用此产品。

- 1.1 请您及时备份硬盘中的数据。本公司不负责恢复用户硬盘中的数据；也不对由于硬盘数据的丢失造成的损失承担任何责任。
- 1.2 本公司力求本说明书的内容正确无误；说明书中的图片仅供参考；但由于产品升级等原因，可能与实物不符；请以实物为准。
- 1.3 本公司保留修改产品的权利，恕不另行通知。
- 1.4 本公司保留对此《说明书》的最终解释权。

2. 包装清单

- 1 保修卡
- 1 包螺丝
- 1 个合格证
- 1 张驱动光盘
- 1 个硬盘盒产品
- 1 条USB 数据线
- 1 本用户手册
- 1 个便携式包(部分机型选配)

3. 硬盘盒的组装

- 3.1 打开硬盘盒上下盖，或抽取硬盘盒中的PCB板（带硬盘支架）。
- 3.2 把硬盘插入PCB板上的插座中（IDE硬盘插入IDE插座；SATA硬盘插入SATA插座）。
- 3.3 如果配有电源线，还需要把相关电源线插入硬盘的电源接口中。
- 3.4 用配套螺丝把硬盘固定在PCB板（或硬盘支架）上。
- 3.5 装好硬盘盒上下盖，或把装好硬盘的PCB(硬盘支架)装入硬盘盒中，上好螺丝，硬盘组装完成。
- 3.6 使用时，把装好硬盘的硬盘盒用USB线（或者ESATA线）连接到电脑（如果配置有电源适配器，还要正确地连接电源适配器）；就可以正常使用了。

注意：

- A、如果是台式机，请将USB线接在主机箱后面的USB接口，不要使用前置USB接口或USB延长线，以保证设备供电稳定。
- B、由于ESATA接口本身不提供电源，所以使用ESATA接口时必须使用外接电源（或者通过USB数据线使用USB接口供电）。

4. 系统需求

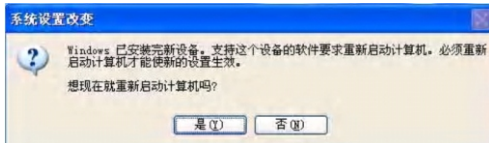
使用本产品前请仔细检查您的系统是否满足下列要求。

4.1 基本需求

操作系统 Windows 2000 SP4 / 2003 SP1/XP/Vista(32位)
CPU 建议 P III 700 以上
内存 128MB 或以上
USB 接口 USB2.0 / 1.1 2.

5. 指纹加密功能

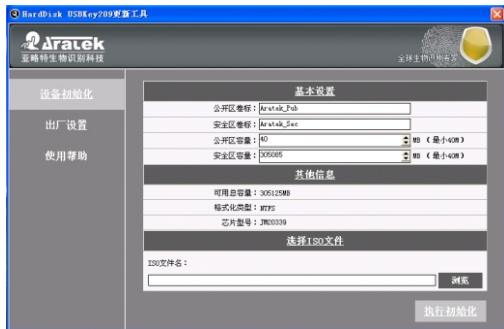
首次将指纹移动存储设备插上电脑时，系统会提示已安装完新设备需要重新启动计算机，点击“否”不影响使用。



5.1 设备初始化

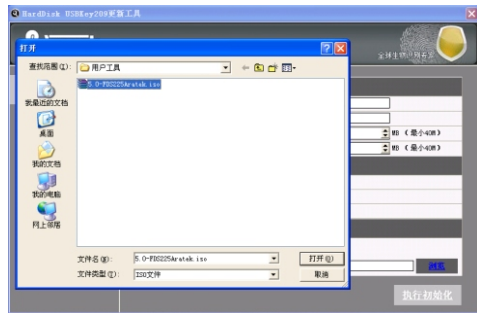
当用户首次使用我们的移动硬盘盒（或者使用一块新硬盘的时候），需要对硬盘进行初始化操作。

- 5.1.1 打开“用户工具”文件夹中的“UserTools.exe”工具；选择“设备初始化功能”（如下图）。

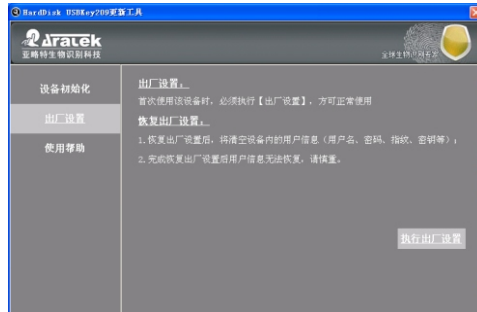


5.1.2 选择初始化文件（ISO文件），

点“浏览”，选择“用户工具”文件夹下的“5.0-FDS225 Aratek.iso”；点击“执行初始化”；初始化用户硬盘（如下图）。



- 5.1.3 初始化完成后，点击“出厂设置”（如下图）功能下的“执行出厂设置”按钮；将硬盘盒恢复到出厂状态。



5.2 注册指纹

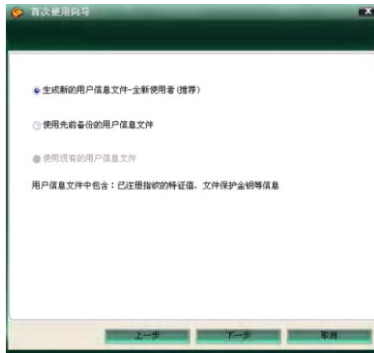
步骤 1

请进入指纹移动存储设备存放应用程序的盘符“BioMove (BioDisk)”，双击“BioMove.exe (BioDisk.exe)”，弹出首次使用向导欢迎界面，点击【下一步】进行首次使用设置。



步骤 2

初次使用本软件者，建议选择“生成新的用户信息文件”，点击【下一步】继续。使用过本软件者，可选择“使用先前备份的用户信息文件”（具体请参考“导入/导出用户信息”）。



步骤 3 设置用户名和密码，点击【下一步】注册指纹。



步骤 4

点选闪动的手指进行指纹注册。再根据提示滑动手指，当右侧大图框出现“绿色的圆圈”时表示注册成功。您可继续注册其它手指。注册完毕，单击【下一步】（首次注册时，可点击图标，观看指纹采集教学，以便更好地完成注册）。



步骤 5

导出用户信息文件 (.dat)。点击浏览按钮【...】指定文件保存路径。点击【下一步】继续。（请妥善保管用户信息文件！详细请参考“导入/导出用户信息文件”）



步骤 6 "首次使用向导"完成。点击【完成】完成首次使用向导。



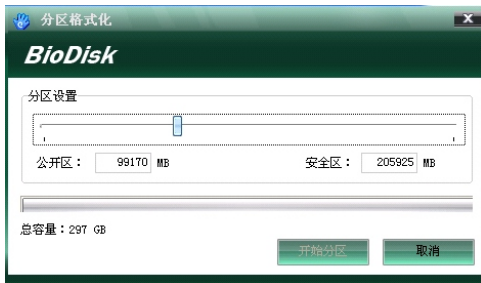
步骤 7 开始使用

右键点击电脑右下角任务栏软件图标，弹出如图所示软件菜单，点选欲执行的功能项，通过身份确认后，即可执行点选的功能。



5.3 硬盘分区

右键点击电脑右下角的“指纹移动存储软件V5.0”，选择“分区格式化”功能；系统会重新启动“指纹移动存储软件”，并打开



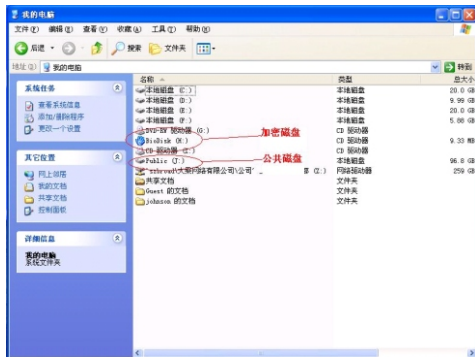
注意：硬盘分区操作会造成硬盘原有数据的丢失!分区操作前，请先备份硬盘数据! 本公司不负责恢复用户硬盘中的数据；也不对由于硬盘数据的丢失造成的损失负责!

5.4 加密盘的使用

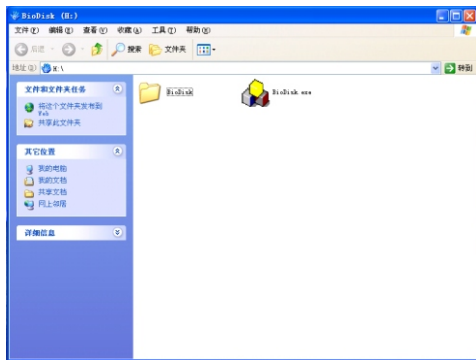
注册了指纹，分好了安全区之后，您就可以使用移动硬盘了。

5.4.1用USB线把灵指移动硬盘和电脑连接好；在“我的电脑”中会看到2个磁盘分区；一个是加密磁盘；一个是公共磁盘。

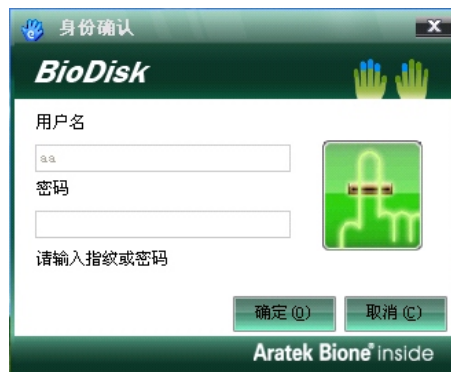
(如下图)



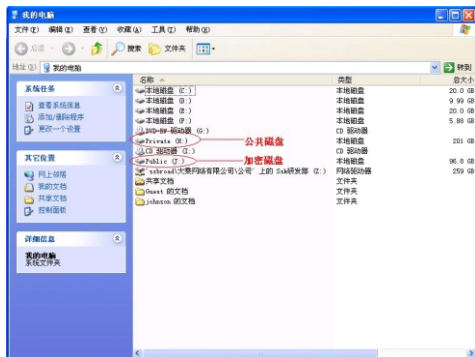
5.4.2 双击打开 BioDisk (加密磁盘), 可以看到一个 BioDisk.exe 的可执行文件(如下图):



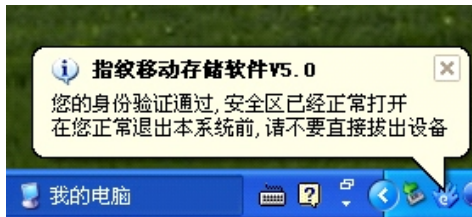
5.4.3 打开这个可执行文件, “指纹移动存储软件”就会运行。弹出一个身份认证的对话框(如下图):



5.4.4 输入正确的指纹(或者密码)后, 加密盘就会被打开, 在“我的电脑”中可以看到一个卷标为“Private”的磁盘(如图), 这个磁盘就是加密盘。此时可以正常地读写加密盘中的数据。



- 5.4.5“指纹移动存储软件”打开后，在后台运行；在电脑的右下角可以看到一个图标（如下图）。或键点击这个图标可以看到有多种加密和设置功能可以选择。详情请查阅“在线帮助”。



6. 技术规格

技术规格	
项目	USB 2.0 硬盘盒
传输界面	USB 2.0
传输速率	480Mbps (最高)
旋转速度	4500~7200RPM 或更高 (硬盘)
兼容硬盘	兼容常见各品牌的硬盘 (注意接口和尺寸的匹配)
额定功率	≤30W (2.5" & 3.5" 硬盘盒)
工作温度	-20~65℃
工作湿度	20% RH~85% RH
操作系统	Windows 98/ME/2000/XP Vista/Windows7, Mac OS 8.6/Linux 2.4 或更高

7. 技术支持和服务

如果您有误解或疑问，请联系当地的经销商。

目錄

1. 前言
2. 包裝清單
3. 硬盤盒的組裝
4. 系統需求
5. 指紋加密功能
 - 5.1 設備的初始化
 - 5.2 注册指紋
 - 5.3 硬盤分區
 - 5.4 加密盤的使用
6. 技術規格
7. 技術支持和服務

1. 前言

感謝您購買SSK硬盤盒系列產品。這一系列產品向您展示了一種安全方便的全新的儲存觀念。我們很高興能為您提供最好的移動儲存設備解決方案，提高PC系統或MAC系統數據存儲的可靠性。使用此產品前，請仔細閱讀本手冊，以便正確的使用此產品。

- 1.1 請您及時備份硬盤中的數據。本公司不負責恢復用戶硬盤中的數據；也不對由于硬盤數據的丟失造成的損失承擔任何負責。
- 1.2 本公司力求本說明書的內容正確無誤；說明書中的圖片僅供參考；但由于產品升級等原因，可能與實物不符；請以實物為準。
- 1.3 本公司保留修改產品的權利，恕不另行通知。
- 1.4 本公司保留對此《說明書》的最終解釋權。

2. 包裝清單

- 1 保修卡
- 1 包螺絲
- 1 個合格證
- 1 張驅動光盤
- 1 個硬盤盒產品
- 1 條USB數據線
- 1 本用戶手冊
- 1 個便攜式包(部分機型選配)

3. 硬盤盒的組裝

- 3.1 打開硬盤盒上下蓋，或抽取出硬盤盒中的PCB板（帶硬盤支架）。
- 3.2 把硬盤插入PCB板上的插座中（IDE硬盤插入IDE插座；SATA硬盤插入SATA插座）。
- 3.3 如果配有電源線，還需要把相關電源線插入硬盤的電源接口中。
- 3.4 用配套螺絲把硬盤固定在PCB板（或硬盤支架）上。
- 3.5 裝好硬盤盒上下蓋，或把裝好硬盤的PCB(硬盤支架)裝入硬盤盒中，上好螺絲，硬盤組裝完成。
- 3.6 使用時，把裝好硬盤的硬盤盒用USB線（或者ESATA線）連接到電腦（如果配置有電源適配器，還要正確地連接電源適配器）；就可以正常使用了。

注意：

- A、如果是臺式機，請將USB線接在主機箱後面的USB接口，不要使用前置USB接口或USB延長線，以保證設備供電穩定。
- B、由于ESATA接口本身不提供電源，所以使用ESATA接口時必須使用外接電源（或者通過USB數據線使用USB接口供電）。

4. 系統需求

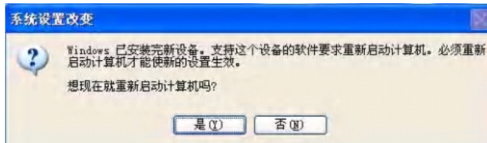
使用本產品前請仔細檢查您的系統是否滿足下列要求。

4.1 基本需求

- 操作系統 Windows 2000 SP4 / 2003 SP1/XP/Vista(32位)
 CPU 建議 P III 700 以上
 內存 128MB 或以上
 USB 接口 USB2.0 / 1.1 2.

5. 指紋加密功能

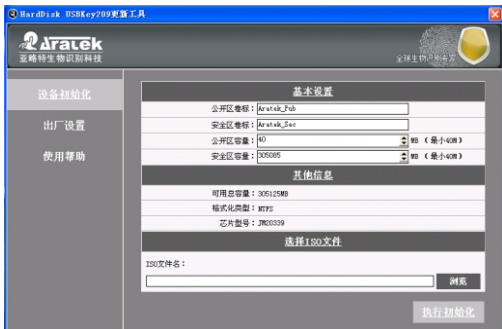
首次將指紋移動存儲設備插上電腦時，系統會提示已安裝完新設備需要重新啓動計算機，點擊“否”不影響使用。



5.1 設備初始化

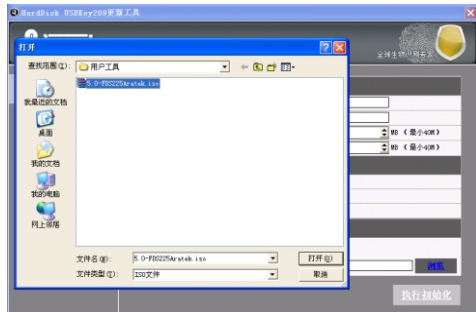
當用戶首次使用我們的移動硬盤盒（或者使用一塊新硬盤的時候），需要對硬盤進行初始化操作。

- 5.1.1 打開“用戶工具”文件夾中的“UserTools.exe”工具；選擇“設備初始化功能”（如下圖）。

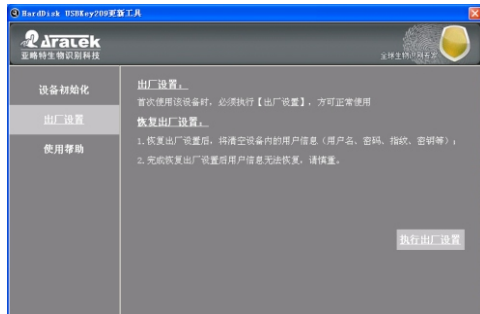


5.1.2 選擇初始化文件（ISO文件），

點“瀏覽”，選擇“用戶工具”文件夾下的“5.0-FDS225 Aratek.iso”；點擊“執行初始化”；初始化用戶硬盤（如下圖）。



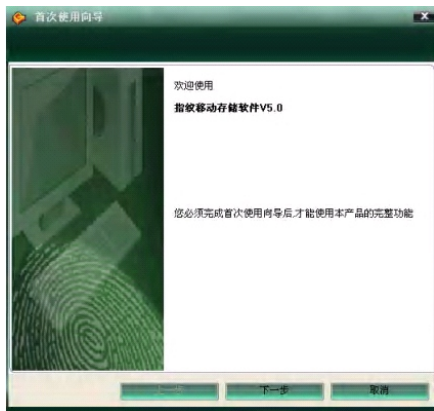
- 5.1.3 初始化完成後，點擊“出廠設置”（如下圖）功能下的“執行出廠設置”按鈕；將硬盤盒恢復到出廠狀態。



5.2 注册指纹

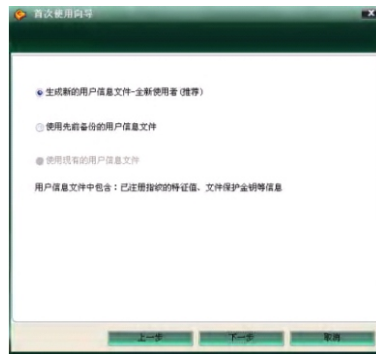
步骤 1

請進入指紋移動存儲設備存放應用程序的盤符“BioMove (BioDisk)”，雙擊“BioMove.exe (BioDisk.exe)”，彈出首次使用向導歡迎界面，點擊【下一步】進行首次使用設置。



步骤 2

初次使用本軟件者，建議選擇“生成新的用戶信息文件”，點擊【下一步】繼續。使用過本軟件者，可選擇“使用先前備份的用戶信息文件”（具體請參考“導入/導出用戶信息”）。



步骤 3 設置用戶名和密碼，點擊【下一步】注册指紋。



步驟 4

點選閃動的手指進行指紋註冊。再根據提示滑動手指，當右側大圖框出現“綠色的圓圈”時表示註冊成功。您可繼續註冊其它手指。註冊完畢，單擊【下一步】（首次註冊時，可點擊圖標，觀看指紋采集教學，以便更好地完成註冊）。



步驟 5

導出用戶信息文件 (.dat)。點擊瀏覽按鈕【...】指定文件保存路徑。點擊【下一步】繼續。（請妥善保管用戶信息文件！詳細請參考“導入/導出用戶信息文件”）



步驟 6 “首次使用向导”完成。點擊【完成】完成首次使用向导。



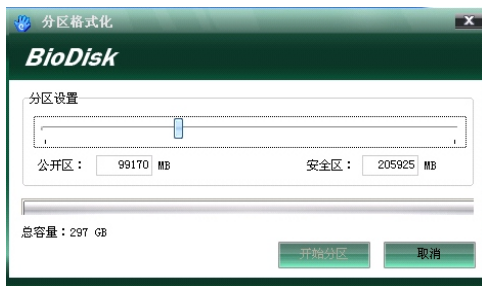
步驟 7 開始使用

右鍵點擊電腦右下角任務欄軟件圖標，彈出如圖所示軟件菜單，點選欲執行的功能項，通過身份確認後，即可執行點選的功能。



5.3 硬盤分區

右鍵點擊電腦右下角的“指紋移動存儲軟件V5.0”，選擇“分區格式化”功能；系統會重新啓動“指紋移動存儲軟件”，並打開

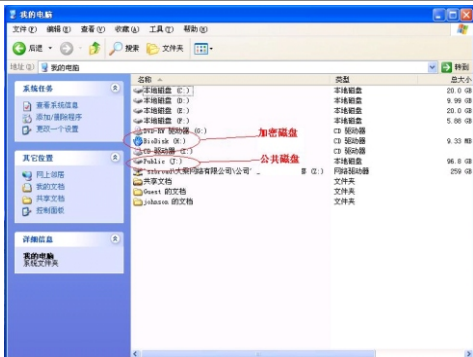


注意：硬盤分區操作會造成硬盤原有數據的丟失！分區操作前，請先備份硬盤數據！本公司不負責恢復用戶硬盤中的數據；也不對於硬盤數據的丟失造成的損失負責！

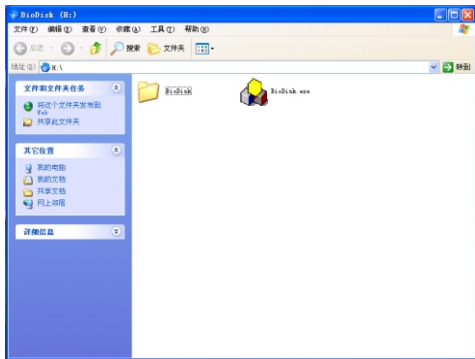
5.4 加密盤的使用

注册了指紋，分好了安全區之後，您就可以使用移動硬盤了。

5.4.1 用USB線把靈指移動硬盤和電腦連接好；在“我的電腦”中會看到2個磁盤分區；一個是加密磁盤；一個是公共磁盤。（如下圖）



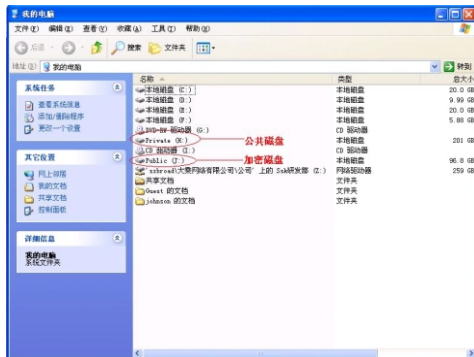
5.4.2 雙擊打開 BioDisk (加密磁盤)，可以看到一個 BioDisk.exe 的可執行文件(如下圖)；



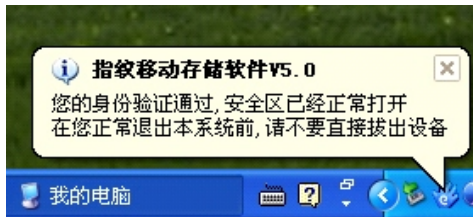
5.4.3 打開這個可執行文件，“指紋移動存儲軟件”就會運行。彈出一個身份認證的對話框(如下圖)：



5.4.4 輸入正確的指紋(或者密碼)後，加密盤就會被打開，在“我的電腦”中可以看到一個卷標為“Private”的磁盤(如圖)，這個磁盤就是加密盤。此時可以正常地讀寫加密盤中的數據。



- 5.4.5“指纹移动存储软件”打開後，在後臺運行；在電腦的右下角可以看到一個圖標（如下圖）。或鍵點擊這個圖標可以看到有多種加密和設置功能可以選擇。詳情請查閱“在綫幫助”。



6. 技術規格

技術規格	
項目	USB 2.0 硬盤盒
傳輸界面	USB 2.0
傳輸速率	480Mbps (最高)
旋轉速度	4500~7200RPM 或更高 (硬盤)
兼容硬盤	兼容常見各品牌的硬盤 (注意接口和尺寸的匹配)
額定功率	≤30W (2.5" & 3.5" 硬盤盒)
工作溫度	-20~65℃
工作濕度	20% RH~85% RH
操作系統	Windows 98/ME/2000/XP Vista/Windows7, Mac OS 8.6/Linux 2.4 或更高

7. 技術支持和服務

如果您有誤解或疑問，請聯系當地的經銷商。

Menu

1. Introduction
2. Packing list
3. Installation
4. PC Requestment
5. Finger Print Security
 - 5.1 Security/Private Setting
 - 5.2 Finger Print Confirmation
 - 5.3 Partition Setting
 - 5.4 Security/Private Partition Area
6. Technology
7. Specification & Service

1. Introduction

Our Model : SHE013 Finger Print Security External Enclosure is Reliable, Professional & Quality. This enclosure can help you to keep your personnel Data in safety. Please read the manual carefully before enjoy our product.

This model is supported Windows OS System Only.

2. Packing list

- 1 Finger Print Security External Enclosure(Not include HDD)
- 1 USB Cable
- 1 User Manual / Warranty Card by SSK or Local Agent.
- 1 CD Driver
- 1 Screw Mounting
- 1 Portable Bag.

3.Installation

- 3.1 Open the enclosure and take out the PCB.
- 3.2 Plug the 2.5" HDD into the PCB-HDD interface.
- 3.3 Take back the PCB into the enclosure & use the screw to fit it.
- 3.4 Fit the cover by screw.
- 3.5 Connect the enclosure with the PC by USB cable.
- 3.6 Please use a external power supply to make sure the power is enough for the enclosure, during the USB port is not enough power for it.

4. PC Requestment

Hardware:CPU PIII & 128MB Ram or above. USB 2.0 Interface.
Software:Windows 2000 SP4 / 2003 SP1/XP/Vista or above. Only support Window OS.

5. Finger Print Security Setting

The first time to use our Finger Print Security external enclosure must need to set up the Security/Private partition and format your HDD by following step :

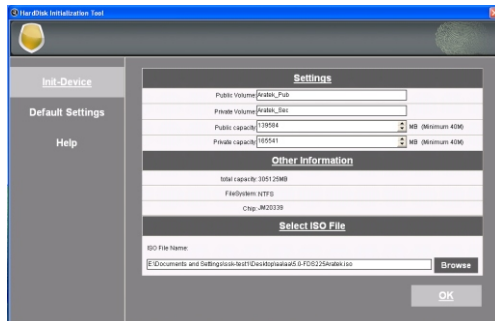
5.1 Security/Private Setting :

Connect the enclosure with PC (must Windows OS). If the screen show out Restart the PC again, press "NO."

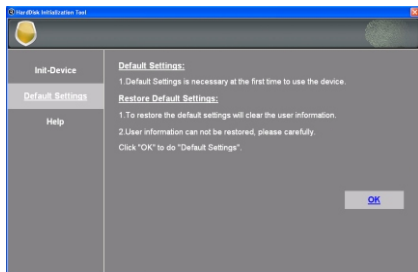
5.1.1 It need set up the security/private code and format the HDD before enjoy this enclosure. Open the"UserTool.exe" in CD.

5.1.2 Select (ISO File)

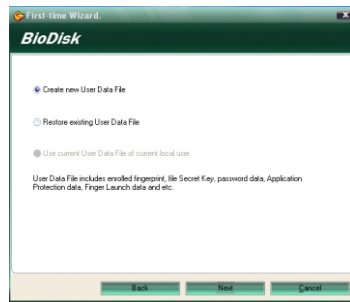
Select"Init-Device", set the public capacity and private capacity, click "Browse" to select the ISO file "5.0-FDS225Ateak.iso". Press "OK" to start the program.



5.1.3 Select "Default Settings" as following Picture. Press "OK" to continue the setting. After finish the default settings, the setting is complete.

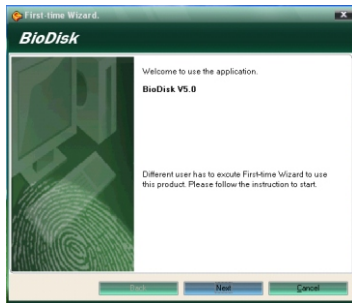


Step 2 : The beginner should select "Create one new use information file" & press "next".

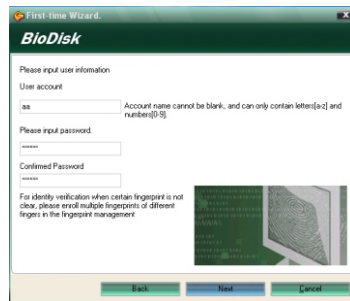


5.2 Finger print Register

Step 1 : Go into "BioDisk", and double kick "BioDisk.exe", it will show as following Picture & press "next".



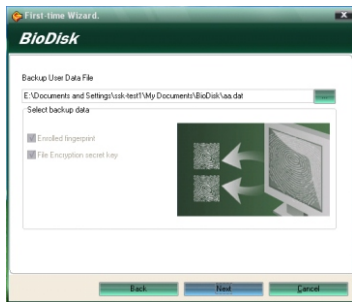
Step 3 : Set user name and private code & press "next".



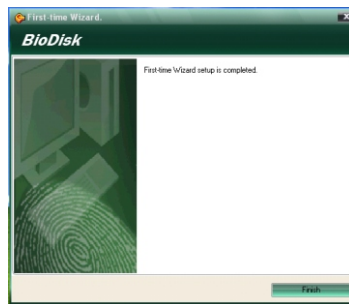
Step 4: Point out which finger want to be a security code first. Slips the finger on the sensor and let the PC to register it. It will show a GREEN circle on the right hand side when the PC confirmed your register. Press "next" to next step.



Step 5: Save the DATA in which path as (.dat) & press "next".



Step 6: The register is completed & press "Finish".



Step 7: A icon show on the right bottom if the set up is completed. Kick the icon using right button of mouse will show a function bar for you to choose the function. If you need to open the security/private partition, it need confirm by your Finger Print first.

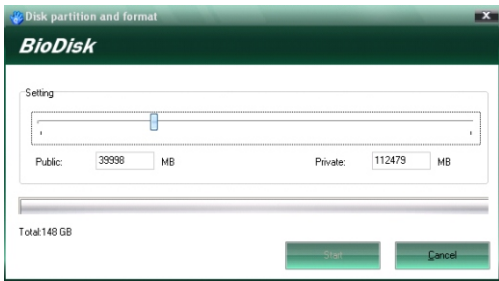


5.3 HDD Partition Setting:

Kick the icon to show out "Biodisk V5.0" and select "Disk partition and format" function.

5.3.1 You can choose the volume of the Security/Private Area size in your HDD and press "Start".

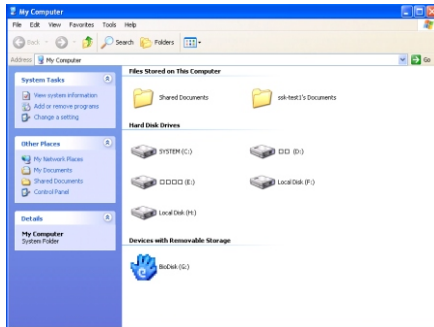
Warning : All the DATA in the HDD will be lost. Please back up all the DATA before format.



5.4 Security/Private Partition :

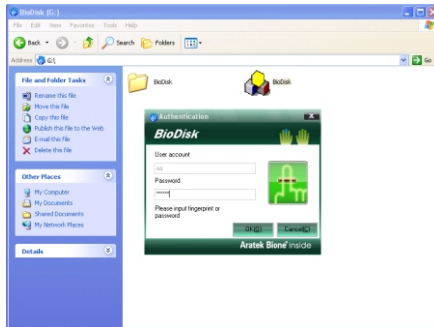
You can enjoy the Security Partition after register the "Finger Print" and set the size of the Security Partition.

5.4.1 On your PC, it will show 1 more partition in it now. One is BioDisk Partition.

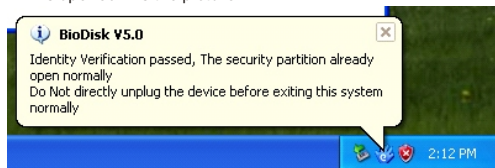


5.4.2 Double kick BioDisk, it will show "BioDisk.exe".

5.4.3 Kick "BioDisk.exe" into the interface as the following picture.



- 5.4.4 Input the Security Code or slip the registered finger print on the sensor to open the Security/Private partition.
- 5.4.5 A icon will show on the right bottom when the Private partition is opened. As the picture.



6. Specification

Specification	
Model	SHE013
Interface	USB 2.0
Transfer Rate	480Mbps (Max.)
HDD Speed	4500~7200RPM or above
HDD Interface	SATA HDD
Working Power	≤30W
Working Temperature	-20~65°C
Working Humidity	20% RH~85% RH
OS System	Windows 98/ME/2000/XP Vista/Windows7or above.

7. Technology & Service Support:

Please contact your local agent or visit our website www.ssk.cn for supporting.