

# SSK

享受自在生活

欢迎访问大乘科技中英文网站  
[www.ssk.cn](http://www.ssk.cn)

大乘科技有限公司  
Szbroad Technology Co., Ltd

USB 2.0 SATA 移动硬盘盒 用户手册  
USB 2.0 SATA HDD Enclosure Manual

HE-G200

## 目 录

- 1.前言
- 2.包装清单
- 3.硬盘盒的组装
- 4.系统需求
- 5.功能介绍
  - 5.1AES硬件加密
    - 5.1.1 AES加密软件的安装
    - 5.1.2 AES加密软件的使用
      - 5.1.2.1 移动硬盘分区
      - 5.1.2.2移动硬盘格式化
      - 5.1.2.3移动硬盘的使用
  - 5.2一键备份
    - 5.2.1 一键备份的安装
    - 5.2.2 一键备份的使用
- 6.技术规格
- 7.技术支持和服务

## 1. 前言

感谢您购买SSK硬盘盒系列产品。这一系列产品向您展示了一种安全方便的全新的储存观念。我们很高兴能为您提供最好的移动储存设备解决方案，提高PC系统或MAC系统数据存储的可靠性。

使用此产品前，请仔细阅读本说明书，以便正确的使用此产品。在您开始使用本产品时，我们认为您已经阅读过此说明书，并且详知此说明书的所有内容。

- 1.1 请您及时备份硬盘中的数据。本公司不负责恢复用户硬盘中的数据；也不对由于硬盘数据的丢失造成的损失承担任何负责。
- 1.2 本公司力求本说明书的内容正确无误；说明书中的图片仅供参考；但由于产品升级等原因，可能与实物不符；请以实物为准。
- 1.3 本公司保留对此《说明书》的最终解释权。

## 2.包装清单

- .1 个硬盘盒产品
- .1 条USB 数据线
- .1 本用户手册（含保修卡）
- .1 张驱动光盘
- .1 包螺丝
- .1 个合格证
- .1 个便携式包



如您发现包装中的任一物品有损坏或遗漏，请洽询经销商。

## 3.系统需求

安装设备的基本环境：

- 3.1 硬件需求：PC，笔记本或Mac，有闲置的USB端口；
- 3.2 操作系统：WindowsXP/VISTA/Windows7，Mac OS 8.6及更高。



- A. OTB软件只能在WindowsXP/VISTA/7系统中使用。
- B. AES功能只能在WindowsXP/VISTA/7系统中使用。
- C. 新硬盘第一次使用时，需要使用AES软件对硬盘进行“分区、格式化”；格式化之后的硬盘才可以正常使用。

## 4. 硬盘盒的组装

- 4.1 打开硬盘盒上下盖。
- 4.2 把硬盘插入PCB板上的SATA插座上。
- 4.3 用配套螺丝把硬盘固定在PCB板上。
- 4.4 装好硬盘盒上下盖，或把装好硬盘的PCB装入硬盘盒中，上好螺丝（无螺丝设计的产品型号，请锁好固定卡扣），硬盘盒组装完成。
- 4.5 使用时，把装好硬盘的硬盘盒用USB线连接到电脑；就可以正常使用了。



- A. 如果是台式机，请将USB线接在主机箱后面的USB接口，不要使前置USB接口或USB延长线，以保证设备供电稳定。
- B. 如果是笔记本电脑，请注意不要让电源管理设置为节能或省电模式。

## 5. 硬盘盒软件设置

### 5.1 AES硬件加密功能

本产品具有全球领先的AES-256位硬件加密技术，用户可以自由创建加密磁盘，有效保护数据存储的安全性。数据会在写入加密磁盘时会被自动加密，读取时自动解密。

AES的全称是Advanced Encryption Standard，即高级加密标

准。是美国国家标准技术研究所NIST旨在取代DES的21世纪的加密标准。AES是一种对称密钥算法，使用128、192或256位密钥，并且用128位数据块分组对数据进行加密和解密。AES对不同密钥大小的命名方式为AES-x，其中x是密钥大小。

硬件加密的原理是将加密技术固化在产品底层硬件控制芯片中，对存储数据的加密直接通过底层硬件实现，不会在电脑上留下加密痕迹，也不影响数据传输速度，对电脑系统资源占用极少。另外，在密码传输过程中，是以密文形式传递，很难被木马截获，即使截获得到的也是乱码。目前，安全系数最高的是256位专业级AES硬件数据加密。



公共磁盘与加密磁盘划分完成后，需要格式化后才能正常使用。

#### 5.1.1 加密设置软件的安装

把光盘插入电脑光驱，会自动弹出安装界面，选择“AES加密”按钮后就会自动安装AES加密设置软件。如果没有弹出自动安装界面，请在光盘的“AES”文件夹中选择“setu-p.exe”，开始安装设置软件。按照安装向导的提示完成软件的安装。

#### 5.1.2 加密设置软件的使用

##### 5.1.2.1 移动硬盘分区

第一次使用移动硬盘时，用户需要运行安装好的加密设置软件，对移动硬盘进行分区，设定公共区和加密区的容量大小（如下图）。设置完成后，您的移动硬盘会变成2个虚拟磁盘：一个公共磁盘，一个加密磁盘。



每个分区的最小容量为50MB。



### 5.1.2.2 移动硬盘格式化

硬盘分区完成后，您需要在“我的电脑”或“磁盘管理”中对新增的两个磁盘进行格式化操作（如图1）。格式化完成后，请硬盘盒拔出后重新连接电脑，系统会提示设置加密磁盘的登录密码。密码设置完成，您就可以正常使用带AES-256bit硬件加密功能的移动硬盘了。

### 5.1.2.3 移动硬盘的使用

设置好加密磁盘的登录密码后；每次把移动硬盘和电脑连接，电脑将自动运行硬盘盒虚拟的“PasswordTool”盘中的“PasswordLaunch”程序，用于用户访问加密磁盘（如图2）。只有在通过了登录密码的验证后，加密磁盘才会正常显示，在读写加密磁盘中的数据时，硬盘盒会自动对数据进行AES-256位的加密或解密的操作。否则，只能访问公共磁盘。



用户还可以在“磁盘管理”中对虚拟的公共磁盘和加密磁盘再次进行分区，方便大容量硬盘用户的使用。

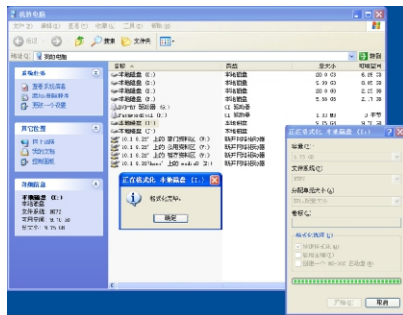


图1

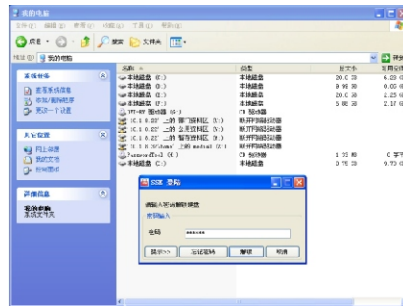


图2



- A. 硬盘分区操作会造成硬盘原有数据的丢失!分区操作前,请先备份硬盘数据!本公司不负责恢复用户硬盘中的数据;也不对由于硬盘数据的丢失造成的损失负责!
- B. 请妥善保管好您的密码;丢失密码后您将不能再访问加密区中的数据。本公司不负责帮用户找回硬盘中的数据。

如果操作系统禁用了自动运行功能,可以从“我的电脑”直接打开“PasswordTool”盘,手动运行里面的“PasswordLaunch”程序。

## 5.2 一键备份功能

一件备份功能是供用户选用的专业的备份软件,可以按照用户设置好的程序,快速便捷的执行数据备份操作。

### 5.2.1 软件的安装

把光盘插入电脑光驱,会自动弹出安装界面,选择“一键备份”按钮后就会自动安装。

如果没有弹出自动安装界面,请在光盘的“One Touch Backup”文件夹中选择“setup.exe”,按照安装向导的提示完成备份软件的安装。

### 5.2.2 软件的使用

#### 5.2.2.1 执行备份任务

安装好“一件备份”软件后;请根据软件中的帮助文档开启并设置一键备份功能。每次使用时,把移动硬盘和电脑连接好后;只需要按一下移动硬盘上的“OTB”(一键备份)按钮,电脑会自动运行“一件备份”软件(如果“一件备份”软件没有运行,请手动运行);并按用户设置好的程序执行备份功能。(图4)

#### 5.2.2.1 备份任务的设置

点击上图“编辑任务”中的“添加”按钮。弹出“编辑任务对话框”(如图5)。在“源目录”里可以设置需要备份的文件(或者文件夹);在“目的目录”里可以设置存储备份文件的目录。设置好“源目录”和“目的目录”后,按“确认”按钮,备份任务就被设置好了。



一键备份功能是用户可选功能,OTB按钮只有在安装了一键备份软件并设置好备份任务后才有作用。没有安装一键备份软件,或没有设定备份任务,OTB按钮都不会影响用户的其它正常使用。

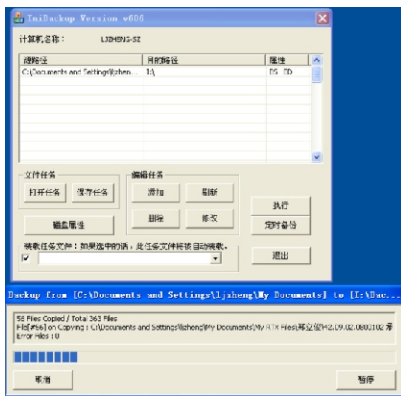


图4

## 6. 技术规格

项目	USB 2.0 移动硬盘盒
传输界面	USB 2.0
传输速率	480Mbps (最高)
旋转速度	5400~7200RPM或更高(硬盘)
额定功率	≤30W
温度	操作 -5℃至 50℃; 非操作 -20℃至 65℃
工作湿度	20% RH~85% RH
操作系统	Windows XP Vista/Windows7

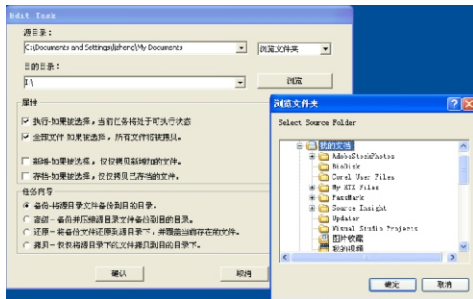


图5

## 7. 技术支持服务

如果您有误解或疑问，请联系当地的经销商。  
或访问SSK官方网站[www.ssk.cn](http://www.ssk.cn)。

## 目 录

1. 前言
2. 包装清单
3. 硬盘盒的组装
4. 系统需求
5. 功能介绍
  - 5.1 AES硬件加密
    - 5.1.1 AES加密软件的安装
    - 5.1.2 AES加密软件的使用
      - 5.1.2.1 移动硬盘分区
      - 5.1.2.2 移动硬盘格式化
      - 5.1.2.3 移动硬盘的使用
  - 5.2 一键备份
    - 5.2.1 一键备份的安装
    - 5.2.2 一键备份的使用
6. 技术规格
7. 技术支持和服务

## 1. 前言

感谢您購買SSK硬盤盒系列產品。這一系列產品向您展示了一種安全方便的全新的儲存觀念。我們很高興能為您提供最好的移動儲存設備解決方案，提高PC系統或MAC系統數據存儲的可靠性。

使用此產品前，請仔細閱讀本說明書，以便正確的使用此產品。在您開始使用本產品時，我們認為您已經閱讀過此說明書，並且詳知此說明書的所有內容。

- 1.1 請您及時備份硬盤中的數據。本公司不負責恢復用戶硬盤中的數據；也不對由于硬盤數據的丟失造成的損失承擔任何負責。
- 1.2 本公司力求本說明書的內容正確無誤；說明書中的圖片僅供參考；但由于產品升級等原因，可能與實物不符；請以實物為準。
- 1.3 本公司保留對此《說明書》的最終解釋權。

## 2. 包裝清單

- .1 個硬盤盒產品
- .1 條USB數據線
- .1 本用戶手冊（含保修卡）
- .1 張驅動光盤
- .1 包螺絲
- .1 個合格證
- .1 個便攜式包



如您發現包裝中的任一物品有損壞或遺漏，請洽詢經銷商。

## 3. 系統需求

安裝設備的基本環境：

- 3.1 硬件需求：PC，筆記本或Mac，有閑置的USB端口；
- 3.2 操作系統：WindowsXP/VISTA/Windows7，Mac OS 8.6及更高。



- A. OTB軟件只能在WindowsXP/VISTA/7系統中使用。
- B. AES功能只能在WindowsXP/VISTA/7系統中使用。
- C. 新硬盤第一次使用時，需要使用AES軟件對硬盤進行“分區、格式化”；格式化之後的硬盤才可以正常使用。

## 4. 硬盤盒的組裝

- 4.1 打開硬盤盒上下蓋。
- 4.2 把硬盤插入PCB板上的SATA插座中。
- 4.3 用配套螺絲把硬盤固定在PCB板上。
- 4.4 裝好硬盤盒上下蓋，或把裝好硬盤的PCB裝入硬盤盒中，上好螺絲（無螺絲設計的產品型號，請鎖好固定卡扣），硬盤盒組裝完成。
- 4.5 使用時，把裝好硬盤的硬盤盒用USB線連接到電腦；就可以正常使用了。



- A. 如果是臺式機，請將USB線接在主機箱後面的USB接口，不要使前置USB接口或USB延長線，以保證設備供電穩定。
- B. 如果是筆記本電腦，請注意不要讓電源管理設置為節能或省電模式。

## 5. 硬盤盒軟件設置

### 5.1 AES硬件加密功能

本產品具有全球領先的AES-256位硬件加密技術，用戶可以自由創建加密磁盤，有效保護數據存儲的安全性。數據會在寫入加密磁盤時會被自動加密，讀取時自動解密。

AES的全稱是Advanced Encryption Standard，即高級加密標

準。是美國國家標準技術研究所NIST旨在取代DES的21世紀的加密標準。AES是一種對稱密鑰算法，使用128、192或256位密鑰，並且用128位數據塊分組對數據進行加密和解密。AES對不同密鑰大小的命名方式為AES-x，其中x是密鑰大小。

硬件加密的原理是將加密技術固化在產品底層硬件控制芯片中，對存儲數據的加密直接通過底層硬件實現，不會在電腦上留下加密痕迹，也不影響數據傳輸速度，對電腦系統資源占用極少。另外，在密碼傳輸過程中，是以密文形式傳遞，很難被木馬截獲，即使截獲得到的也是亂碼。目前，安全系數最高的是256位專業級AES硬件數據加密。



公共磁盤與加密磁盤劃分完成後，需要格式化後才能正常使用。

### 5.1.1 加密設置軟件的安裝

把光盤插入電腦光驅，會自動彈出安裝界面，選擇“AES加密”按鈕後就會自動安裝AES加密設置軟件。如果沒有彈出自動安裝界面，請在光盤的“AES”文件夾中選擇“setup.exe”，開始安裝設置軟件。按照安裝向導的提示完成軟件的安裝。

### 5.1.2 加密設置軟件的使用

#### 5.1.2.1 移動硬盤分區

第一次使用移動硬盤時，用戶需要運行安裝好的加密設置軟件，對移動硬盤進行分區，設定公共區和加密區的容量大小（如下圖）。設置完成後，您的移動硬盤會變成2個虛擬磁盤：一個公共磁盤，一個加密磁盤。



每個分區的最小容量為50MB。



### 5.1.2.2 移動硬盤格式化

硬盤分區完成後，您需要在“我的電腦”或“磁盤管理”中對新增的兩個磁盤進行格式化操作（如圖1）。格式化完成後，請硬盤盒拔出後重新連接電腦，系統會提示設置加密磁盤的登錄密碼。密碼設置完成，您就可以正常使用帶AES-256bit硬件加密功能的移動硬盤了。

### 5.1.2.3 移動硬盤的使用

設置好加密磁盤的登錄密碼後；每次把移動硬盤和電腦連接，電腦將自動運行硬盤盒虛擬的“PasswordTool”盤中的“PasswordLaunch”程序，用於用戶訪問加密磁盤（如圖2）。只有在通過了登錄密碼的驗證後，加密磁盤才會正常顯示，在讀寫加密磁盤中的數據時，硬盤盒會自動對數據進行AES-256位的加密或解密的操作。否則，祇能訪問公共磁盤。



用戶還可以在“磁盤管理”中對虛擬的公共磁盤和加密磁盤再次進行分區，方便大容量硬盤用戶的使用。



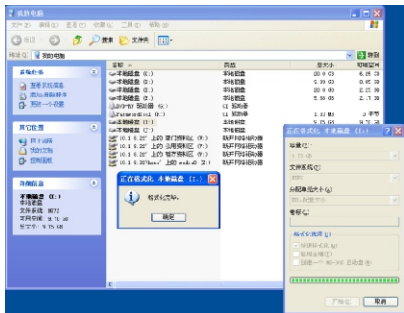


图1

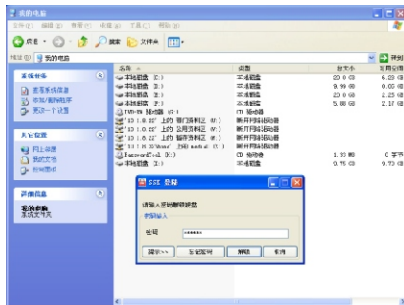


图2



- A. 硬盤分區操作會造成硬盤原有數據的丟失!分區操作前,請先備份硬盤數據!本公司不負責恢復用戶硬盤中的數據;也不對於硬盤數據的丟失造成的損失負責!
- B. 請妥善保管好您的密碼;丟失密碼後您將不能再訪問加密區中的數據。本公司不負責幫用戶找回硬盤中的數據。

如果操作系統禁用了自動運行功能,可以從“我的電腦”直接打開“PasswordTool”盤,手動運行裏面的“PasswordLaunch”程序。

## 5.2 一鍵備份功能

一件備份功能是供用戶選用的專業的備份軟件,可以按照用戶設置好的程序,快速便捷的執行數據備份操作。

### 5.2.1 軟件的安裝

把光盤插入電腦光驅,會自動彈出安裝界面,選擇“一鍵備份”按鈕後就會自動安裝。

如果沒有彈出自動安裝界面,請在光盤的“One Touch Backup”文件夾中選擇“setup.exe”,按照安裝向導的提示完成備份軟件的安裝。

### 5.2.2 軟件的使用

#### 5.2.2.1 執行備份任務

安裝好“一件備份”軟件後;請根據軟件中的幫助文檔開啓并設置一鍵備份功能。每次使用時,把移動硬盤和電腦連接好後;只需要按一下移動硬盤上的“OTB”(一鍵備份)按鈕,電腦會自動運行“一件備份”軟件(如果“一件備份”軟件沒有運行,請手工運行);并按用戶設置好的程序執行備份功能。(圖4)

#### 5.2.2.1 備份任務的設置

點擊上圖“編輯任務”中的“添加”按鈕。彈出“編輯任務對話框”(如圖5)。在“源目錄”裏可以設置需要備份的文件(或者文件夾);在“目的目錄”裏可以設置存儲備份文件的目錄。設置好“源目錄”和“目的目錄”後,按“確認”按鈕,備份任務就被設置好了。



一鍵備份功能是用戶可選功能，OTB按鍵只有在安裝了一鍵備份軟件並設置好備份任務後才有作用。沒有安裝一鍵備份軟件，或沒有設定備份任務，OTB按鍵都不會影響用戶的其它正常使用。

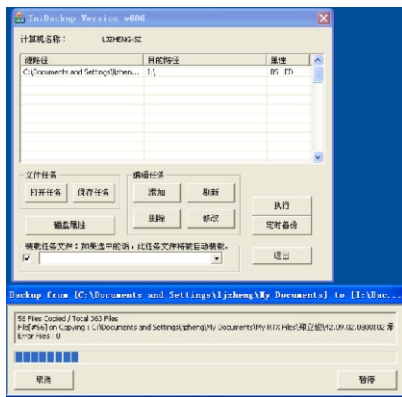


圖4

## 6. 技術規格

項目	USB 2.0 移動硬盤盒
傳輸界面	USB 2.0
傳輸速率	480Mbps (最高)
旋轉速度	5400~7200RPM或更高(硬盤)
額定功率	≤30W
溫度	操作 -5℃至 50℃; 非操作 -20℃至 65℃
工作濕度	20% RH~85% RH
操作系統	Windows XP Vista/Windows7

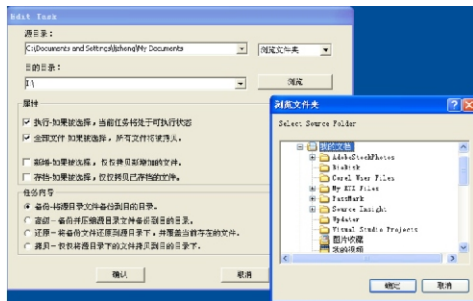


圖5

## 7. 技術支持服務

如果您有誤解或疑問，請聯繫當地的經銷商。  
或訪問 **SSK** 官方網站 [www.ssk.cn](http://www.ssk.cn)。

## Manual

1. Introduction
2. Packing List
3. Installation
4. System Requirements
5. Function
  - 5.1 AES Hardware Encryption
    - 5.1.1 Install the AES encryption software
    - 5.1.2 How to use the software
      - 5.1.2.1 Partition the mobile hard disk
      - 5.1.2.2 Format the mobile hard disk
      - 5.1.2.3 How to use the hard disk
    - 5.2 One Touch Back-up
      - 5.2.1 Install the OTB software
      - 5.2.2 How to use the software
  6. Specification
  7. Service & Technology Support

## 1. Introduction :

Thanks for you purchasing SSK USB enclosure series product. It will show a new storing concept with safety and convenience for you. It is our pleasure to give you the best solution on removing storage equipment, and enhancing your data reliability in PC system or MAC system. Before using the product, please follow all procedures of the manual to use the product correctly.

## 2. Packing List:

- 1 HDD Enclosure.
- 1 USB Cable
- 1 CD
- 1 Portable Bag
- 1 Parts for fitting
- SSK Warranty Card / Agent Warranty Card

## 3 . Installation:

- 3.1 Open the enclosure;
- 3.2 Plug the HDD into the SATA connector on PCB, fix it by screws;
- 3.3 Assemble the upper cover and bottom cover, fit them by screws;
- 3.4 Connect the PC and HDD Enclosure by the USB cable.
  - 3.4.1 Make sure the power supply for the HDD enclosure is enough. When the power supply is too low, the HDD Enclosure is not working.
  - 3.4.2 Please use a external power supply to support or put another extra USB cable to connect with other USB inter-

facein the PC to provide enough power for it.

## 4. System Requirements :

4.1 Hardware : USB interface on a PC.

4.2 Software : Windows 98/ME/2000/XP/VISTA/Windows7, Mac OS 8.6/Linux 2.4 or higher.



1. Please format a new HDD before use it.
2. OTB function is working under Windows XP/Visat/7.
3. AES function is working under Windows XP/Vista/7.

## 5. Function :

### 5.1 AES Hardware Encryption

AES encryption is one professional encryption software, it can set one encryption partition in the mobile hard disk. When first using, Please use the AES software to partition the hard disk, and set up the password.

#### 5.1.1 The software installation.

Plug the CD into CD drive, one setup dialog will pop up. Select "AES encryption" to install the AES software. If the dialog is not display, please select the "setup.exe" file in the "AES" folder, and run the setup.exe file. Follow the guide to finish the installation.

#### 5.1.2 How to use the software

##### 5.1.2.1 Partition the hard disk.

When you first time to use the mobile hard disk, you have to use the AES software (as follow picture) to partition the hard disk,



And set up the password. After partition, There are two partitions in your hard disk: one is public disk, another is secure disk.

##### 5.1.2.2 Format the hard disk.

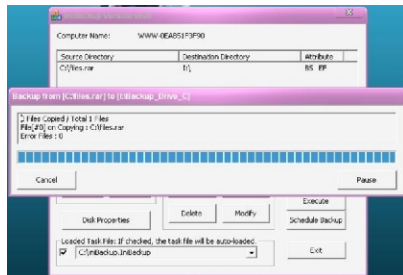
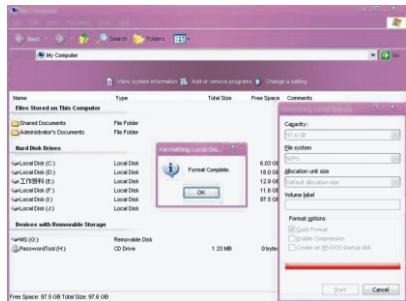
After partition the hard disk, you have to format the hard disk in "disk manager". After format, you can use the mobile hard disk normally.

##### 5.1.2.3 How to use the hard disk.

After install the AES software and format the hard disk, connect the mobile hard disk to PC again, one password dialog will pop up (as follow picture). After type the correct password, you can access the encryption data.



All the data will be lost in your HDD when you format the security area. Please back-up all your data before format it.



## 6. Specification :

### 5.2 One Touch Backup (OTB):

The OTB function is one professional backup software. It can do the backup function according to the user setting.

#### 5.2.1 The software installation.

Plug the CD into CD drive, one setup dialog will pop up. Select "OTB" to install the OTB software. If the dialog is not display, please select the "setup.exe" file in the "OTB" folder, and run the setup.exe file. Follow the guide to finish the installation.

#### 5.2.2 How to use the software.

After install the OTB software, connect the mobile hard disk into one PC; Push the OTB button on the Mobile hard disk. The OTB software will be run automatically. ( If the OTB software is not running, please run the OTB software manually). In the OTB software, you can add or delete one backup task by click the "Add" or "Delete" button. After edit the backup task, click "Execute" to do the backup task (as follow picture).

Item	Specification
Transfer Interface	USB 2.0
Transfer Rate	480Mbps ( Max. )
HDD Speed	5400~7200RPM or higher
Working Power	≤ 30W
Temperature	Operation -5°C to 50°C; Non-operating -20°C to 65°C
Working Humidity	20% RH~85% RH
OS System Request	Windows XP Vista/Windows7

## 7. Technology & Service Support :

Please find your local **SSK** agent or visit our website :  
www.ssk.cn.